

『 현대자동차의 수출전략기지, 아산공장 』

지리교육과 2학년 황경희

☞ 답사 포인트

- 아산에 공장이 많이 입지하게 된 요인에 대해 알아보자.
- 공장에서 만들어지는 자동차가 어떤 과정을 거쳐 해외로 수출되는지 살펴보자.

1. 현대자동차

현대자동차는 현대-기아자동차 그룹 계열의 자동차 생산·판매 업체로 1967년 포드와 합작 회사로 세워졌으며 포드와 결별 후 1976년 한국 최초의 자동차 고유모델인 포니를 시판하였다. 1976년 에콰도르에 포니 수출을 시작으로 인도, 중국, 터키, 미국 등지에 해외공장과 연구 시설을 두고 190여 나라에 수출하고 있다. 1998년 10월 기아자동차와 아시아자동차를 인수하였고, 2000년 9월 현대 그룹의 다른 계열사와 함께 그룹에서 분리되어 현대자동차그룹을 형성하였다. 2003년 3월 현대모비스(주) 및 일본 미쓰비시자동차(주)와 함께 제품개발, 생산, 판매, 구매부문의 상호 협력을 위하여 공동협력 계약을 체결하였다

현재는 세계 100대 브랜드 중 하나이며 세계 6위의 자동차 회사이다.

〈 연도별 생산실적 (단위 : 만대) 〉

2. 아산공장

1) 개관



〈 아산공장의 전경 〉

출처: 현대자동차

90년대 들어 현대자동차는 급성장하며 세계 10위권의 자동차 메이커로 진입을 시도하였다. 하지만 울산공장의 시설용량은 이미 초과되었고 여유부지가 없었으므로 울산공장은 승용차와 소형차 전용공장으로 하고 대형상용차는 전주공장에서 생산하도록 시설을 이전하고 확장하였다. 또한 늘어나는 승용차 생산시설을 수용하기 위하여 충남 아산의 인주공단에도 새로운 부지를 마련하고 공장을 건설하였다. 현대자동차로서는 승용차 소비의 반 이상이 집중되어 있는 수도

권에 공장을 건설함으로써 시장접근성을 높이며 인근 평택항을 통한 수출에도 용이한 이점을 지니므로 이곳에 공장을 건설하였다.

1996년 11월 본격 생산에 돌입한 아산공장은 총 183만㎡의 대단위 부지 위에 연건평 45만㎡ 규모를 자랑하고 있으며, 이에 투자된 총 건설비는 토지보상 대금을 포함하여 총 1조원에 이른다. 현 생산능력은 연간 30만대 규모로 주 생산차종은 소나타와 그랜저이다.

이 같은 아산공장은 준공 이후 4천여 명의 임직원, 1만여 명의 협력업체 직원과 1만 2,000여명의 관련부문 간접 고용인원을 포함해 3만여 명에 가까운 신규 고용 효과를 창출하였으며, 연간 약 1,400억 원에 이르는 국세와 지방세 납부를 통해 이 지역 발전의 큰 기여를 하였다.

이 공장은 프레스, 차체, 도장, 조립 공장과 엔진 및 소재공장 등 연간 30만대 규모의 중대형 승용차를 생산할 수 있는 완전 자립형 승용차 전문 생산 공장이다.

구 분	2007년	2008년
아산공장	296,600	261,200
국내 생산 합계	1,706,727	1,673,365
해외 생산 합계	911,342	1,117,096
총 생산 합계	2,618,069	2,790,461

〈 현대자동차에서의 아산공장의 생산비중 (단위 : 대) 〉

2) 아산공장의 입지조건



〈 현대자동차 아산공장의 위치 〉

출처: 구글 맵

아산은 대한민국 최대의 시장인 수도권에 인접해있으며 현대차의 연구소인 화성 남양연구소와도 인접한 거리에 있다. 또한 아산만방조제와 경부고속도로와 서해안고속도로, 지선인 34번국도와 39번국도가 연결되어 도로망이 잘 정비되어 있으며, 10여분 거리에 수출항인 평택항이 위치해 있어 수출용 차를 선적하기에도 용이하다. 그리고 계열사중 당진에 있는 현대제철공장이 위치하여 부품을 생산하는 현대모비스, 아이아, 다이모스, 엠시트, 현대파워텍, 커피코, 파텍

스가 아산을 비롯한 인근지역인 반월, 당진, 서산에 위치해 있다. 또한 아산을 비롯하여 인근 서산, 당진지역에는 이들 계열사 외에 1차 하청업체와 2차 하청업체들이 입지하여 전후방으로 연계성을 높이며 신속한 부품조달, 수송비 절감 및 유관기업간의 경쟁과 협력을 통한 상승효과를 누릴 수 있다.

구분	자동차, 부품	LCD	반도체	IT
사업체수	269	50	162	20
종사자수	30,476	10,158	7,619	2,541

〈 아산의 주요 제조업체 수(2008) 〉

출처: 아산시 통계청

3) 자동차 공장의 입지요인

① 운송비

운송비는 원료를 생산지점으로 모으고 제품을 시장으로 공급하는데 드는 비용이다. 자동차산업처럼 제품의 부피 및 무게가 클 경우에는 결정적인 요소로 작용한다. 완성차 조립을 위해 필요한 주재료 및 부품을 공장까지 운반하는데 드는 운송비와 완성차를 내수 및 수출시장에 판매하는데 드는 수송비 등을 말한다.

② 지역성

한 지역에 공장이 들어서게 될 경우 그 공장이 원활하게 잘 운영이 되기 위한

필요조건 중의 하나는 공장의 가동에 대한 지방정부의 행정적지원이 될 것이다.

주민 태도 또한 자동차산업의 경우 공해와는 비교적 무관하게 지역 내의 경제적 파급효과가 크기 때문에 해당후보지역 주민들이 대부분 반대하지는 않는 것이 일반적이다.

③ 부지

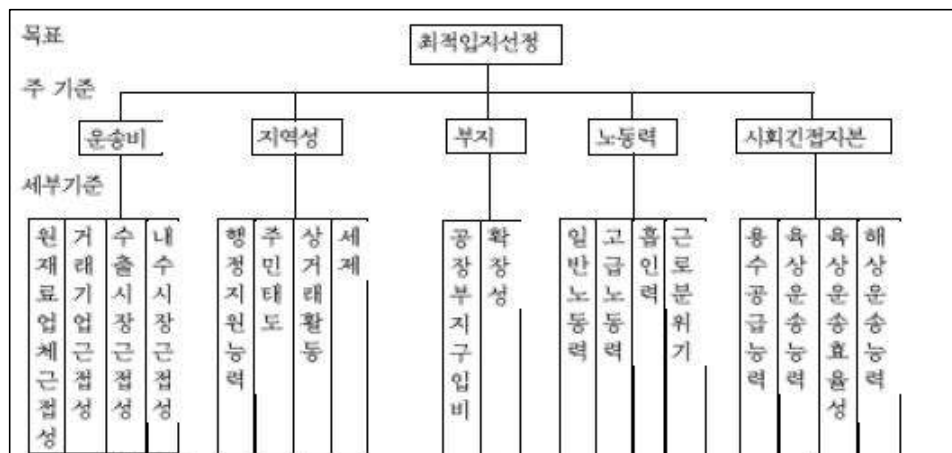
자동차 공장은 그 특성상 아주 넓은 부지를 필요로 하므로 현실적으로 자동차 공장의 입지를 결정하는데 있어서 부지구입비가 가장 중요한 요소가 될 수 있어 공장부지 구입비와 확장가능성의 두 가지 요인을 고려해야 한다.

④ 노동력

공업의 성격에 따라 필요한 노동력의 질과 유형에 있어서 입지결정에 우위를 지닌 지역이 있을 수 있다. 기계화, 자동화, 자본의 노동 대체 등의 요인에 의해 노동의 중요성이 감소되고는 있으나 여전히 노동력의 양과 질은 공장입지를 선정하는데 있어서 노동력의 양과 질을 평가하기 위한 요인으로 일반 노동력, 고급 노동력, 흡인력 및 근로분위기, 4가지를 고려해야 한다.

⑤ 사회간접자본

사회간접자본은 직접적으로 생산 활동에 개입하지는 않지만 그것을 간접적으로 지원함으로써 서비스 비용 감축이나 수익증대를 초래하는 인적, 물적 기반을 말한다. 주로 물적인 하부구조가 강조되는데 여기에는 도로, 철도, 항만, 전력, 용수, 폐수처리시설 등이 포함된다.

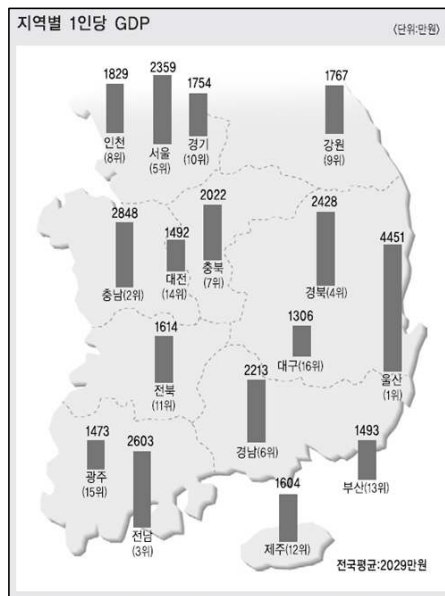


〈 자동차 공장 최적입지 선정 요인 모형 〉

출처: 자동차 공장입지 선정을 위한 AHP모형, 변대호, 2003

3. 현대자동차 아산공장이 국가경제에 미치는 영향

현대자동차 아산공장은 1997년부터 가동하여 연간 소나타 승용차 30만 대의 생산능력을 갖추고 있다. 국내에서 울산 다음으로 가장 ‘1인당 생산액’이 많은 충남 지역의 통계상 큰 비중을 차지하고 있는 것이 아산이다. 현대차 공장 등이 들어선 아산이 있는 충청남도는 1인당 2,848만원을 생산해 울산에 이어 2위를 기록했다. 이는 현대자동차 아산공장이 우리나라 경제 성장 원동력의 일부임을 증명하고 있는 셈이다. 연간 26조 원대에 달하는 생산액과 파급효과는 중공업이 나라를 부양하고 있는 우리나라의 경제상황의 큰 대들보다. 생산시설이 크고 생산액이 많고, 생산 차량이 많아 약 3일 간만 공장 가동을 중지하여도 약 3,700여 대에 달하는 손실이 발생한다.



〈 지역별 1인당 생산액(2009) 〉

출처: 통계청, 헤럴드 경제

최근 불량률 ‘0%’의 신화를 기록하며 해외 자동차 회사들의 극동아시아와 중국시장 공략의 거점으로 부상하며 갖가지 계약을 성사, 투자유치에 성공하였다. 2009년 7월 美 크라이슬러와 수천억 규모의 부품계약을 체결했고, 최근 폭스바겐과 10만 대 가량의 헤드램프¹⁾ 계약을 성사시켰다. 현대자동차 아산공장은 또 독일 BMW, 아우디와 일본 스바루 등과도 헤드램프 등의 부품 공급 계약을 추진 중이다. BMW와 아우디, 스바루는 아산공장을 방문, 생산 환경과 기술 수준에 만족감을 표시하고 부품 견적 요청을 했다. 이는 현대자동차의 세계 자동차 시장에서의 위용을 잘 알 수 있는 대목이다.

서구사회에서 사양화의 길에 접어든 중공업을 이어받아 ‘아시아의 용’으로 자리 잡은 우리나라의 산업 구조는 산업인구로만 들여다보았을 때는 3차 산업 종사자가 가장 많으나 생산액은 여전히 중공업이 월등히 우세하다. 국가 전체를 부양하고 있는 철강, 자동차, 석유화학, 조선 등의 사업이 세계의 명가로 우뚝 서며 아산공장의 역할과 비중은 더더욱 커졌다. 아산공장에 힘입어 아산시의 수출 비중이 전국 기준 7%, 충남 기준 59%를 상회한다.

1) 자동차 전조등. Head lamp.

4. 맺음말

최근에 우리나라의 자동차가 세계시장에서 주목을 받기 시작했다. 우리나라 자동차가 주목을 받게 된 것 중에 하나가 바로 현대자동차 덕분이다. 현대자동차는 울산과 아산, 전주에 공장을 세우고 자동차를 생산하고 있는데 이 공장 중에서 아산에 입지한 공장은 현대자동차의 제 2의 공장으로서 지리적인 여건이 상당히 뛰어나다. 아산시는 충남과 수도권의 관문역할로 교통망이 매우 뛰어나서 집적이익을 지향하는 자동차산업이 입지하기에 알맞은 조건을 갖추고 있다. 또한 아산공장이 입지해 있는 아산시의 서북부는 원래 농촌지역이었으나, 공장입지규제완화로 인해 공장들이 많이 건설되면서 자동차 부품공장들 및 공업단지들이 많이 들어서게 되었다. 이 덕분에 아산시는 새로운 공업단지로 부상하였고, 자동차산업의 메카로 자리매김하였으며 서해안시대를 선도하는 경제발전 중심지가 되었다. 또한 아산에는 현대자동차의 아산공장 외에 삼성전자에서 경영하는 탕정 LCD산업지구도 클러스터를 이루고 있어 지역경제 활성화에 많은 도움을 주고 있다. 이렇듯 아산은 뛰어난 입지적 조건으로 인해 여러산업들이 집적해 있고, 지역경제 뿐만 아니라 국가경제에 까지도 영향을 미치게 되었다. 이러한 지역경제 발전을 바탕으로 현대자동차 아산공장이 더욱 발전하여 현대자동차의 대표적인 지역공장으로 성장하게 되는 것과 더불어 현대자동차가 글로벌 기업으로 발전하는 데 있어 한걸음 더 다가갈 수 있는 계기가 되길 바란다.

< 참고자료 >

황해경제자유구역(Yellow Sea Free Economic Zone)



< 황해경제자유구역 >

출처: 황해경제자유구역청

에 지정되어 2025년까지 단계별로 개발될 계획이다.

황해경제자유구역(YESFEZ)은 지식창조형 경제특구 개발 및 대중국 수출입 전진기지 육성이라는 핵심목표 하에 경기와 충남이 공동 개발하는 지역이다. 이곳은 평택·당진항을 중심으로 5개 지구로 이루어져 있으며 수도권 및 국제공항과 인접하여 있고, 우수한 사회적 인프라, 유능한 노동력, 지식기반산업의 집적, 활발한 연구 활동으로 산업집적과 혁신환경이 일치하는 환황해 경제권역의 핵심지역으로 2008년

포승지구는 기존에 조성된 포승산업단지와 연계, 자동차부품 및 전자정보산업 중심의 첨단 산업단지를 조성할 예정이고, 향남지구는 전자정보 및 의료기기, 바이오제약 등 바이오 업종 중심의 첨단산업단지를 육성해 나갈 계획이다. 황해경제자유구역의 중심인 송악지구는 아산국가산업단지와 현대제철 등의 철강 연관 산업과 연계한 자동차 부품업종의 산업기능 육성과 첨단산업기능 육성에 중점을 두고 있다. 인주지구는 첨단 산업의 메카 기능수행을 위한 전자정보산업을 육성하고, 주변산업단지와 연계한 자동차부품 기능 배치를 계획하고 있다. 지곡지구는 기존에 활성화된 자동차 산업을 중심으로 동북아 지역의 첨단자동차 클러스터 구축 및 사업대상지 남측의 첨단복합단지인 서산테크노폴리스와 연계하여 구상하고 있다.

황해경제자유구역청

생각해보기

- 최근 황해경제자유구역이 설정되면서 첨단 자동차부품공장들이 많은 클러스터를 형성하게 될 것이다. 서해안에 이 공장들이 클러스터를 형성함으로써 아산공장에 미치는 영향에 대해 생각해보자.

〈 참고문헌 〉

- 장박원 / 2005 / (세계가 주목하는) 현대자동차, 왜 강한가? / 채움
- 진희정 / 2006 / 현대자동차의 힘 / 명성출판사
- 노재성 / 2005 / 울산대 경영대학원 학위논문 / 한국 자동차 부품산업의 모듈화 전략에 관한 연구
- 변대호, 서의호 / 2003 / 자동차 입지 선정을 위한 AHP모형 / 한국의사결정학회

〈 참고사이트 〉

- 현대자동차 <http://www.hyundai.com/>
- 네이버 <http://www.naver.com/>
- 황해경제자유구역청 <http://www.yesfez.go.kr/>
- 한국 무역협회 홈페이지 <http://www.kita.net/>